
ESTRATÉGIA DE SUSTENTABILIDADE



01 MENSAGEM DA ADMINISTRAÇÃO 3

02 QUEM SOMOS? 4

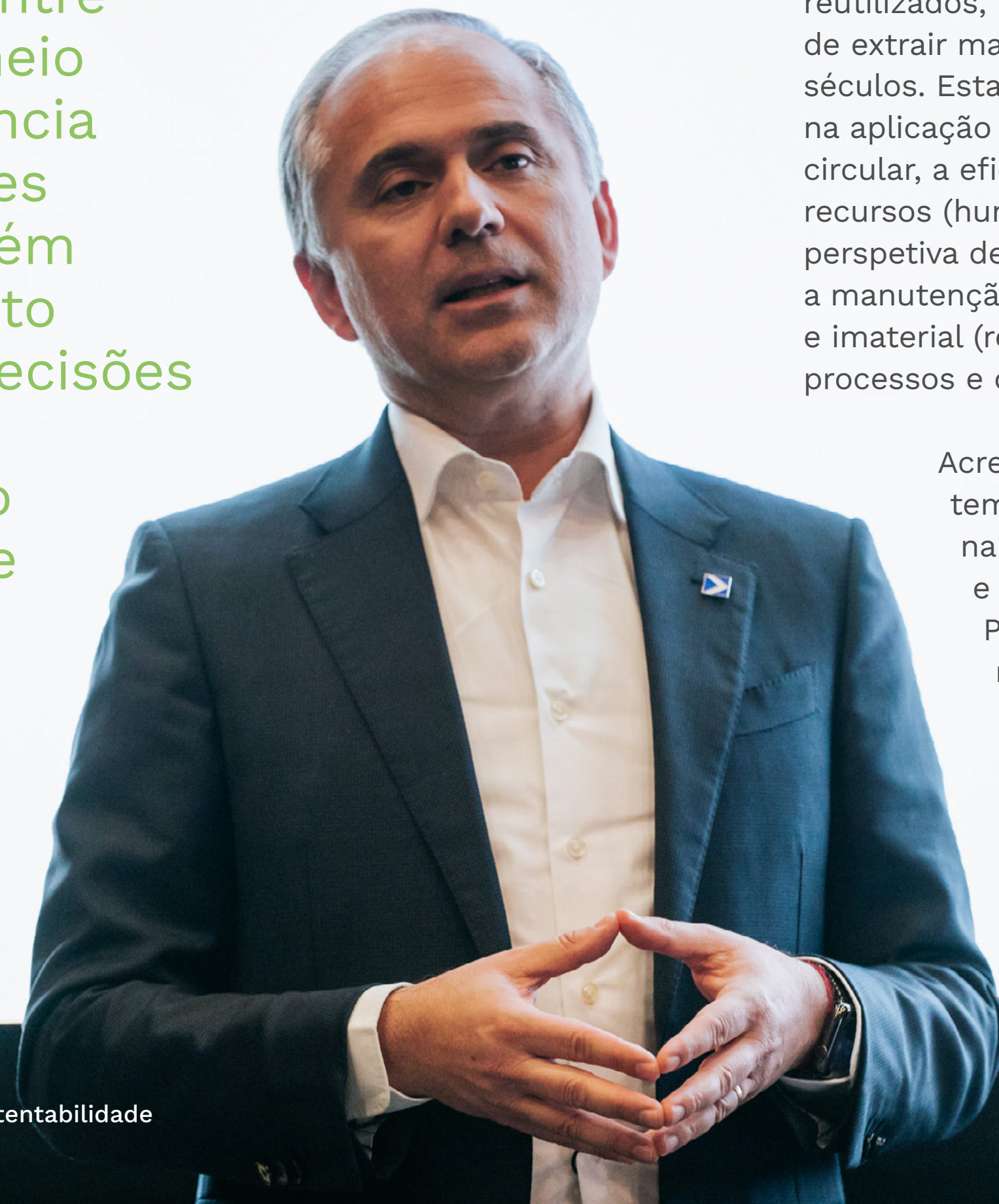
03 A NOSSA ABORDAGEM 6

Objetivos de Desenvolvimento Sustentável	7
O rumo a seguir	9
Eixos Estratégicos	10
Dimensão Social	11
— Potenciar o papel social da Casais junto dos colaboradores	12
— Atração e retenção de talento	13
Dimensão Ambiental	14
— Soluções conscientes e inovadoras	16
— Mitigação das alterações climáticas	18
Dimensão de Governo	19

04 NOTAS FINAIS 23

MENSAGEM DA ADMINISTRAÇÃO

No Grupo Casais assumimos a responsabilidade de operar no interface entre a sociedade e o edificado, e entre o edificado e o meio ambiente. A urgência de tornar impactes conscientes provém do reconhecimento do conflito das decisões à escala humana (curto prazo) e do respetivo impacte (longo prazo).



O setor da construção precisa de evoluir para garantir casa, água, energia e conectividade a todos. Neste desafio, é imperativo que a próxima geração de edifícios incorpore uma mentalidade de projeto e obras pensados para a mudança, reconhecendo que os componentes dos edifícios são capital que não desvaloriza desde que possam ser desmontados e reutilizados, no limite evitando a necessidade de extrair mais recursos nos próximos séculos. Esta é uma construção assente na aplicação dos princípios da economia circular, a eficiência e valorização dos recursos (humanos e materiais), numa perspetiva de sustentabilidade para a manutenção do património material e imaterial (recursos, pessoas, conhecimento, processos e organização) das empresas.

Acreditamos que o Grupo Casais tem um papel preponderante na construção das sociedades e no futuro das comunidades. Por isso, temos vindo a reforçar o compromisso

com a sustentabilidade dos nossos clientes, colaboradores e demais comunidades, contribuindo assim para os pilares de uma sociedade equilibrada e alinhada com os Objetivos de Desenvolvimento Sustentável (ODS).

Neste sentido, elaborámos a nossa estratégia de forma a que nela se inclua não só a sustentabilidade ambiental, mas também a sustentabilidade social e, por consequência, a sustentabilidade económica, alicerçada em práticas de gestão, princípios e valores que definem a comunidade Casais. Tornar as cidades e comunidades inclusivas, seguras, resilientes e sustentáveis, enquanto adotamos medidas urgentes para combater as alterações climáticas e os seus impactes, é um dos objetivos fulcrais que constituem o nosso compromisso.

Somos movidos por investimentos e iniciativas que promovam e reforcem a sustentabilidade nas dimensões Ambiental, Social e de Governo (ESG).

QUEM SOMOS?

Somos um grupo com mais de 60 anos de existência, e olhamos para o futuro com a visão de continuarmos a ser uma referência de solidez e conhecimento, gerindo com mestria e inovação, privilegiando parcerias estratégicas e novos mercados, alicerçados numa cultura de excelência e sustentabilidade.

Somos construtores de organização e de empreitadas. Sabemos montar, desmontar e adaptar. O nosso negócio resulta da soma do nosso saber fazer com a visão e colaboração com os nossos clientes.

O ciclo de negócio na Casais é um serviço completo e a nossa especialidade é a coordenação global dos projetos com o domínio e *know-how* especializado de todas as áreas relevantes à construção e manutenção dos edifícios.

A competência que permite dominar o processo afigura-se para o cliente como uma garantia de maior responsabilidade do empreiteiro. As soluções desenvolvidas

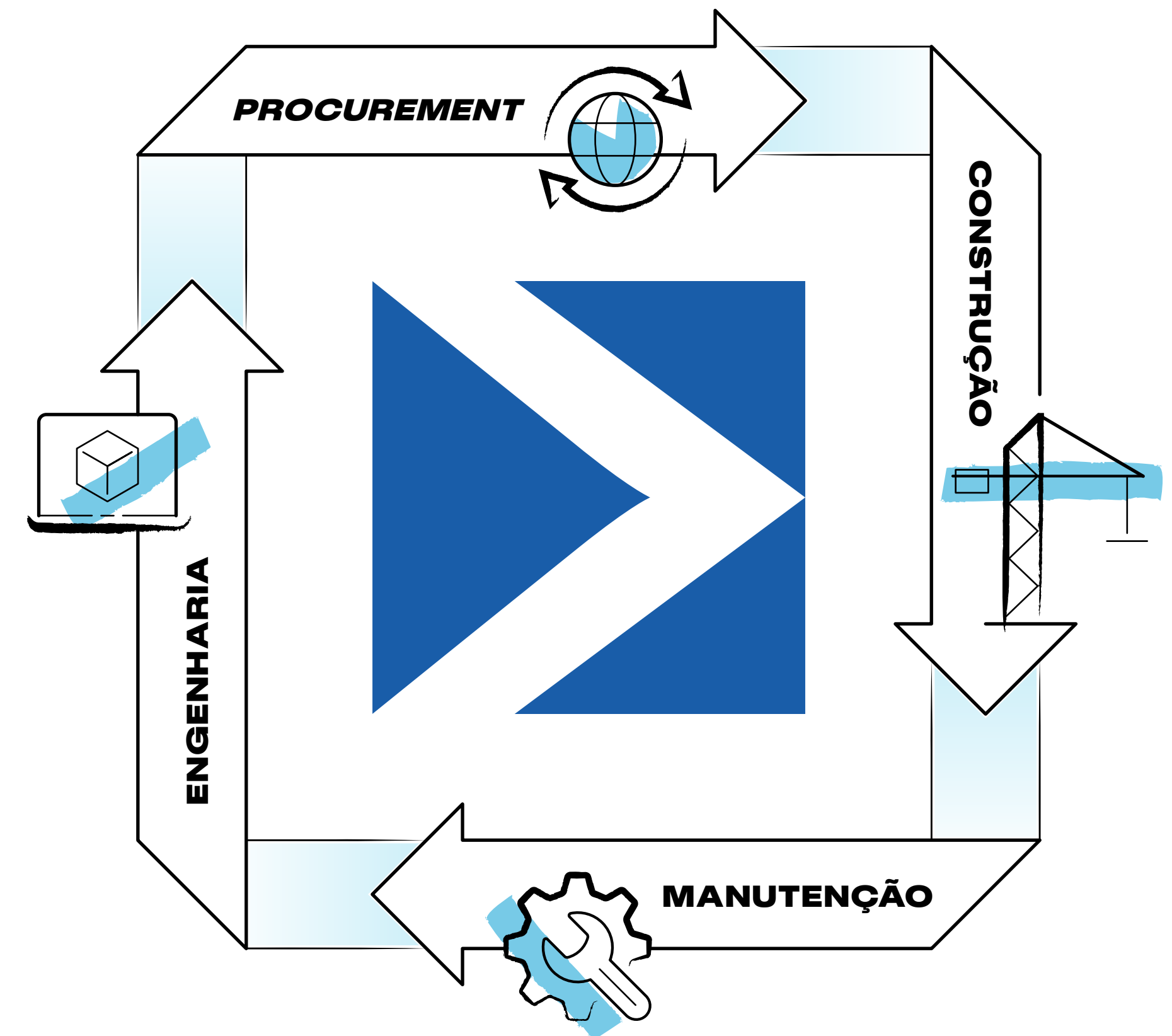
com a construção, por um lado, e a experiência de utilização recolhida com os serviços de manutenção, por outro, transparecem como mais-valias nos vários projetos que executamos.


Hoje, a marca Casais é uma referência no setor da engenharia e construção em Portugal e além-fronteiras, com provas dadas no Imobiliário.

Temos na mobilização geográfica das nossas equipas e no desenvolvimento de líderes os aspetos chave na gestão de recursos humanos que se revelam preponderantes na superação de crises económicas.

Com os nossos eixos firmados na qualidade, ética, transparência e respeito por todos, procuramos desenvolver uma postura socioambiental responsável, alinhando o nosso crescimento ao cumprimento dos compromissos com os nossos colaboradores, a sociedade e o meio ambiente.

O ciclo de negócio na Casais é um serviço completo.



A woman wearing a blue hard hat and a green safety vest is looking through a night vision device. The device's viewfinder shows a bright, glowing sun or light source against a dark background, with some faint, glowing lines or structures visible. The woman's face is partially visible through the device's lens.

Hoje, a marca Casais
é uma referência no setor
da engenharia e construção
em Portugal e além-fronteiras

A NOSSA ABORDAGEM

A sustentabilidade nas dimensões Ambiental, Social e de Governo (ESG) tem sido reconhecida como de grande relevância em todo o mundo, fruto da limitação dos recursos naturais existentes e da necessidade de as sociedades adaptarem as suas atividades, devendo orientar-se para maiores ganhos e sobretudo menores desperdícios. O futuro assim o exige.

A pandemia global Covid-19, os eventos climáticos extremos ou o conflito armado entre a Rússia e a Ucrânia, é a prova de que os hábitos mundiais não mais podem ser os mesmos e que é premente uma transformação profunda nas várias esferas da atuação humana e organizacional.

A construção tem um papel fundamental no interface entre o Planeta (habitat), as Pessoas (sociedade) e a Produtividade (economia), com responsabilidade acrescida para fazer face aos desafios dos próximos 50 anos. O setor precisa de evoluir para garantir casa, água, energia e conectividade a quem não a tem. A continuidade de práticas e tecnologias atuais levaria à extinção de qualquer esperança de construir um futuro sustentável para todos nós. Assim, a Casais assume a responsabilidade de procurar e incentivar projetos onde o cariz de sustentabilidade, nas suas três vertentes, esteja presente.





Objetivos de Desenvolvimento Sustentável

Os **Objetivos de Desenvolvimento Sustentável** são metas que foram definidas visando garantir o desenvolvimento sustentável do planeta, o que engloba a erradicação da pobreza, conservação do meio ambiente e do clima e a garantia da paz e prosperidade no mundo. Os objetivos devem ser cumpridos até ao ano de 2030.

Enquanto muitos vêem os edifícios como apenas uma estrutura inanimada, nós olhamos para os prédios e vemos o futuro e o processo pelo qual são criados – uma oportunidade de não apenas economizar energia, água e emissões de carbono, mas educar, criar empregos, fortalecer comunidades, melhorar a saúde e o bem-estar e muito, muito mais. A construção sustentável é um verdadeiro catalisador para abordar alguns dos problemas mais prementes do mundo.



Embora os 17 Objetivos de Desenvolvimento Sustentável sejam amplos, com metas detalhadas a serem alcançadas nos próximos anos, há várias metas para as quais os edifícios sustentáveis podem contribuir de forma significativa.



WORLD GREEN BUILDING COUNCIL

OBJETIVOS DE DESENVOLVIMENTO SUSTENTÁVEL



Edifícios sustentáveis podem melhorar o conforto, saúde, bem estar e produtividade das pessoas

Edifícios sustentáveis podem usar energia renovável, cada vez mais barata de ser implementada

A construção de infraestrutura sustentável gera empregos e impulsiona a economia

Edifícios sustentáveis contribuem para catalisar inovações e mitigar as mudanças climáticas

Edifícios sustentáveis são o motor de cidades e comunidades eficientes

Edifícios sustentáveis usam princípios "circulares", onde os recursos são melhor aproveitados

Edifícios sustentáveis geram menos emissões, contribuindo no combate às mudanças climáticas

Edifícios sustentáveis contribuem com a biodiversidade, economizam água e reduzem danos ambientais

Através da construção de edifícios sustentáveis são geradas relações globais mais fortes

3 SAÚDE E BEM-ESTAR

7 ENERGIA ACESSÍVEL E NÃO POLUENTE

8 EMPREGO E CRESCIMENTO ECONÔMICO

9 INDÚSTRIA, INOVAÇÃO E INFRAESTRUTURA

11 CIDADES E COMUNIDADES SUSTENTÁVEIS

12 PRODUÇÃO E CONSUMO RESPONSÁVEL

13 AÇÕES PELO CLIMA

15 PROTEÇÃO DE ECOSISTEMAS

17 ALIANÇAS PARA ALCANÇAR OS OBJETIVOS

O Rumo a Seguir

A evolução da Sociedade e das organizações foi realizada através da construção de um sistema económico global que permitiu maximizar escala, eficiências e crescimento. Os diferentes estágios de desenvolvimento económico e social, acoplados à globalização e à aceleração da tecnologia, exacerbaram a degradação ambiental, assim como a desigualdade económica e social que agora ameaçam a própria finalidade nobre que deu origem à criação deste sistema económico global, assim como a própria continuidade da nossa existência.

O impacto do Grupo Casais é global e a nossa missão de desenvolver pessoas e comunidades mais fortes ainda está no início. Diariamente mobilizamos pessoas que são portadoras de competências, capazes de capacitar e de serem capacitadas. Transferimos entre regiões e países, produtos e serviços criando riqueza e valor acrescentado. Criamos uma rede de conhecimento que circula livre e viaja à velocidade da luz.

Também identificamos desafios e oportunidades, e criamos objetivos e estruturas para alcançar as metas. Temos presente que estamos a servir uma sociedade, e que ela precisa de uma construção responsável com profissionais competentes, orientados por uma vontade de impactar positivamente o mundo.

A tendência será, cada vez mais, assente em produtos e sistemas pensados e produzidos de uma forma integrada, permitindo assim transformar a construção num processo de montagem de componentes que podem ser configurados de diferentes formas para atingir o resultado final.

Na Casais, a industrialização e a digitalização são as principais ferramentas para aumentar a eficiência e são essenciais para a transição do setor da construção.





Eixos Estratégicos



PESSOAS COMPETENTES E SEGURAS

Valorização e proteção das pessoas para promoção de um negócio sólido e duradouro.



Temas materiais

- Gestão e desenvolvimento dos trabalhadores
- Saúde e segurança



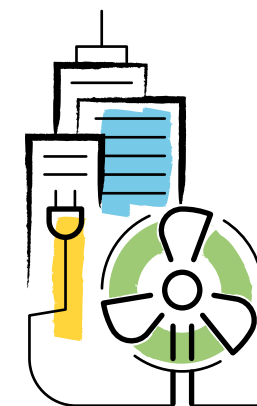
Temas relevantes

- Inclusão e diversidade



Ambições

- Potenciar o papel social da Casais junto dos colaboradores
- Aumentar a atração e retenção de talento
- Zero acidentes



SOLUÇÕES CONSCIENTES E INOVADORAS

Ser uma referência na democratização de soluções inovadoras que respondam aos desafios ambientais, sociais e climáticos.



Temas materiais

- Edifícios e tecnologia verdes
- Conservação e eficiência dos recursos
- Adaptação e resiliência



Temas relevantes

- Inovação, design e segurança de produtos e infraestruturas



Ambições

- Aumentar significativamente a integração de processos de construção sustentável em novos projetos
- Orientar os recursos de inovação para soluções de baixo carbono/sustentáveis
- Potenciar a oferta de soluções sustentáveis e acessíveis



NEGÓCIO ÉTICO E COLABORATIVO

Este processo foi suportado pelas conclusões da análise de materialidade, suplementadas por uma reflexão interna sobre os *drivers* de criação de valor e sobre os impactos causados no negócio e pelo negócio, associados aos diferentes aspetos ESG identificados.

Conduzir o negócio de forma ética com os nossos parceiros para uma sociedade mais justa.



Temas materiais

- Ética, conformidade e governo
- Direitos humanos
- Gestão da cadeia de valor



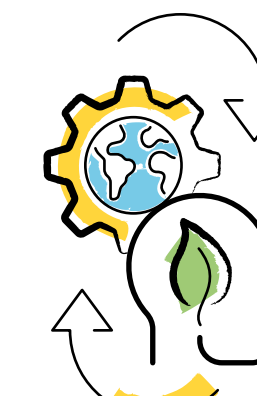
Temas relevantes

- Gestão do risco
- Envolvimento com clientes e restantes partes interessadas



Ambições

- Todos os fornecedores alinhados e envolvidos com a ambição ESG da Casais
- Incorporar critérios ESG em todos os investimentos significativos
- Tolerância zero à corrupção em todas as geografias



TERRITÓRIO PARTILHADO E VALORIZADO

O resultado desta reflexão interna originou um conjunto de prioridades estratégicas que dão forma à visão da integração da sustentabilidade no nosso negócio.

Transformar o território com consciência dos impactos a longo prazo no património, comunidades e ecossistemas.



Temas materiais

- Relação com as comunidades
- Mitigação das alterações climáticas
- Gestão de resíduos, água e efluentes



Temas relevantes

- Biodiversidade e uso do solo



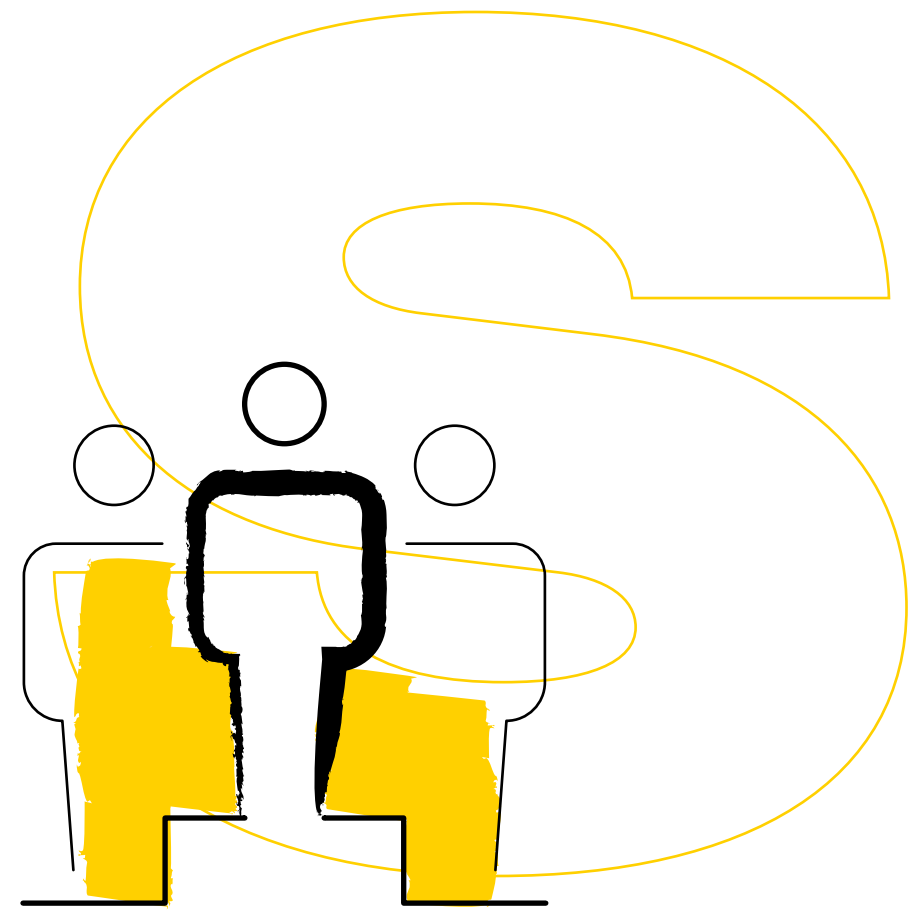
Ambições

- Aumentar o número de pessoas impactadas por projetos de ação social
- Net zero até 2045
- Reduzir e potenciar o reaproveitamento de resíduos



Dimensão Social

Somos construtores de organização e de empreitadas. Procuramos projetos onde sabemos fazer a diferença. Sabemos montar, desmontar e adaptar. O nosso negócio é o resultado do somatório de vários contratos para executar um conjunto de projetos. A nossa habilidade reside em coordenar e responder positivamente a cada um desses contratos individualmente. O nosso objetivo é continuar a corrida e melhorar a cada volta. Para atingir sucesso constante é necessário garantir a sustentabilidade e a evolução da organização num ambiente que é cada vez mais global e competitivo.





1. POTENCIAR O PAPEL SOCIAL DA CASAIS JUNTO DOS COLABORADORES

Em 2022 fomos distinguidos pela *Great Place to Work*, como uma das melhores empresas para trabalhar em Portugal, com mais de 1000 colaboradores.

No Grupo Casais asseguramos as condições de saúde e segurança no trabalho em 100% das nossas obras. O bem-estar e saúde dos nossos colaboradores é essencial para garantir a salvaguarda do nosso principal ativo: As pessoas. Assim, criámos o Plano Vida do Grupo Casais com o propósito de incentivar o equilíbrio entre a vida pessoal e profissional, através da promoção de um conjunto de ações que visa a adoção de comportamentos e estilos de vida saudáveis, dentro e fora do local de trabalho, por parte dos colaboradores.

Queremos sempre ir mais além e o nosso objetivo é que os colaboradores se sintam felizes em trabalhar na Casais e recompensados por esse trabalho.

Estamos atentos às necessidades atuais das comunidades locais e comprometemo-nos a contribuir para suprir as mesmas através de diversos programas e iniciativas, seja na vertente de formação ou de cariz social. Com o propósito de estabelecer melhores relações com as comunidades, a Casais **procura empregar colaboradores das comunidades locais onde está a construir.**

Desenvolvemos e participamos em eventos solidários, nomeadamente iniciativas no âmbito dos direitos humanos e da responsabilidade social, realizamos o Natal Solidário, iniciativa em que atribuímos apoios monetários e/ou em materiais a projetos sociais e IPSS previamente identificadas pela empresa, promovemos a doação de refeições solidárias para a ReFood e procuramos responder a todos os pedidos de ajuda que nos chegam e perceber como podemos fazer a diferença na vida das comunidades em que estamos presentes.



Em 2021 foi constituída a **Fundação Mestre Casais**, que é um instrumento essencial para alcançar o nosso propósito. Tendo por missão central a promoção da sustentabilidade, a Fundação Mestre Casais procura gerar e partilhar novo conhecimento, debater de forma aberta, reconhecer os bons exemplos e contribuir para uma maior capacitação da sociedade, de forma a melhor enfrentar os desafios ambientais, climáticos, sociais humanos e económicos.





2. ATRAÇÃO E RETENÇÃO DE TALENTO



A história da Casais tem vindo a ser escrita a várias mãos, mas com uma só voz. É uma história assente em valores, ensinamentos e exemplos, que culmina num legado e numa cultura única: a Cultura Casais. Assim, conscientes da importância de manter esta cultura, comprometemo-nos a potenciar o papel social da Casais junto dos colaboradores, assim como aumentar a atração e retenção de talento.

O processo de recrutamento que promovemos visa a deteção de talento com base nas competências específicas dos candidatos, o qual inclui uma fase de formação e de acolhimento das diferentes áreas do negócio. Está também definido um procedimento formal para a integração de colaboradores através de referência. No encalce do talento jovem, temos dinamizado programas de estágios e colaborações com Instituições de Ensino, como é o caso do Programa **“Mestria & Inovação”** e do **Programa de Trainees “Arte e Engenho”**.

Juntamente com o Instituto Politécnico do Cávado e Ave (IPCA), em Barcelos, criámos o curso de Técnico Superior Profissional em Tecnologias Avançadas de Construção, uma formação de dois anos sob orientação do corpo docente do IPCA e de colaboradores do Grupo Casais, garantindo assim a partilha de conhecimento e das melhores práticas no setor da construção.

O Grupo Casais assegura as propinas de todos os alunos do primeiro ano e, caso conclua este com sucesso, as propinas do segundo ano. Concluído o curso, o Grupo contrata os alunos por um período mínimo de dois anos, durante o qual, e com o apoio de tutores Casais, vão ter a oportunidade de desenvolver projetos inovadores, que apostam em soluções sustentáveis.



Dimensão Ambiental

O setor da construção civil é um dos setores com maior impacto ambiental. Somos dos maiores consumidores de recursos naturais, e dos maiores emissores de gases com efeito de estufa. De acordo com o relatório de situação Global 2022 para Edifícios e construção, da Aliança Global para Edifícios e Construção (em inglês, *Global Alliance for Buildings and Construction – GlobalABC*), o setor da construção representa cerca de 37% das emissões globais de CO₂.

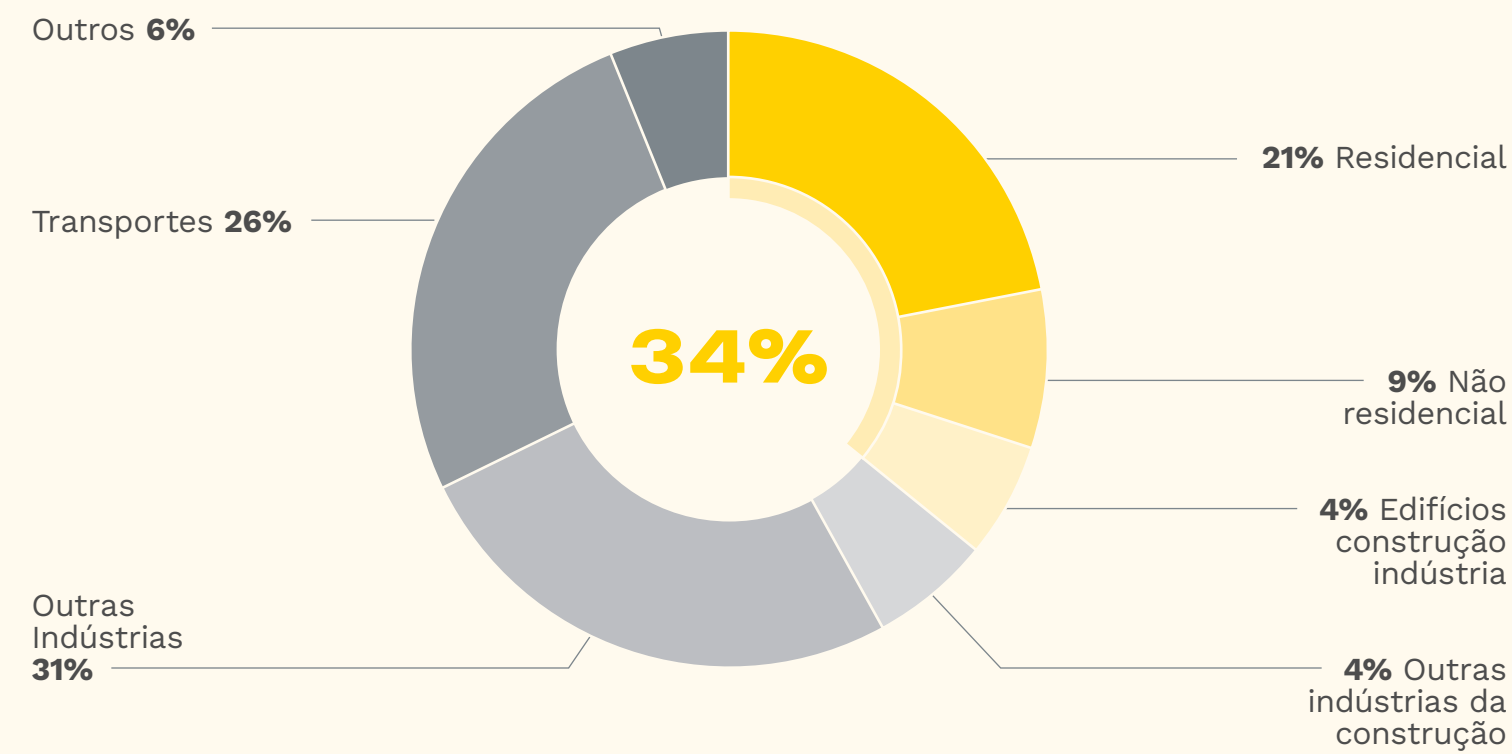
Adicionalmente, a Organização para a Cooperação e Desenvolvimento Económico, ou OCDE, estima que os edifícios construídos nos países desenvolvidos sejam responsáveis por mais de 40% do consumo energético ao longo da sua vida, incluindo a produção de matéria-prima, a construção, a manutenção e o desmantelamento. Associando esta previsão ao facto de mais de metade da população mundial viver em ambientes urbanos, concluímos que a construção sustentável se tornou um pilar vital na manutenção da viabilidade ambiental, económica e social.



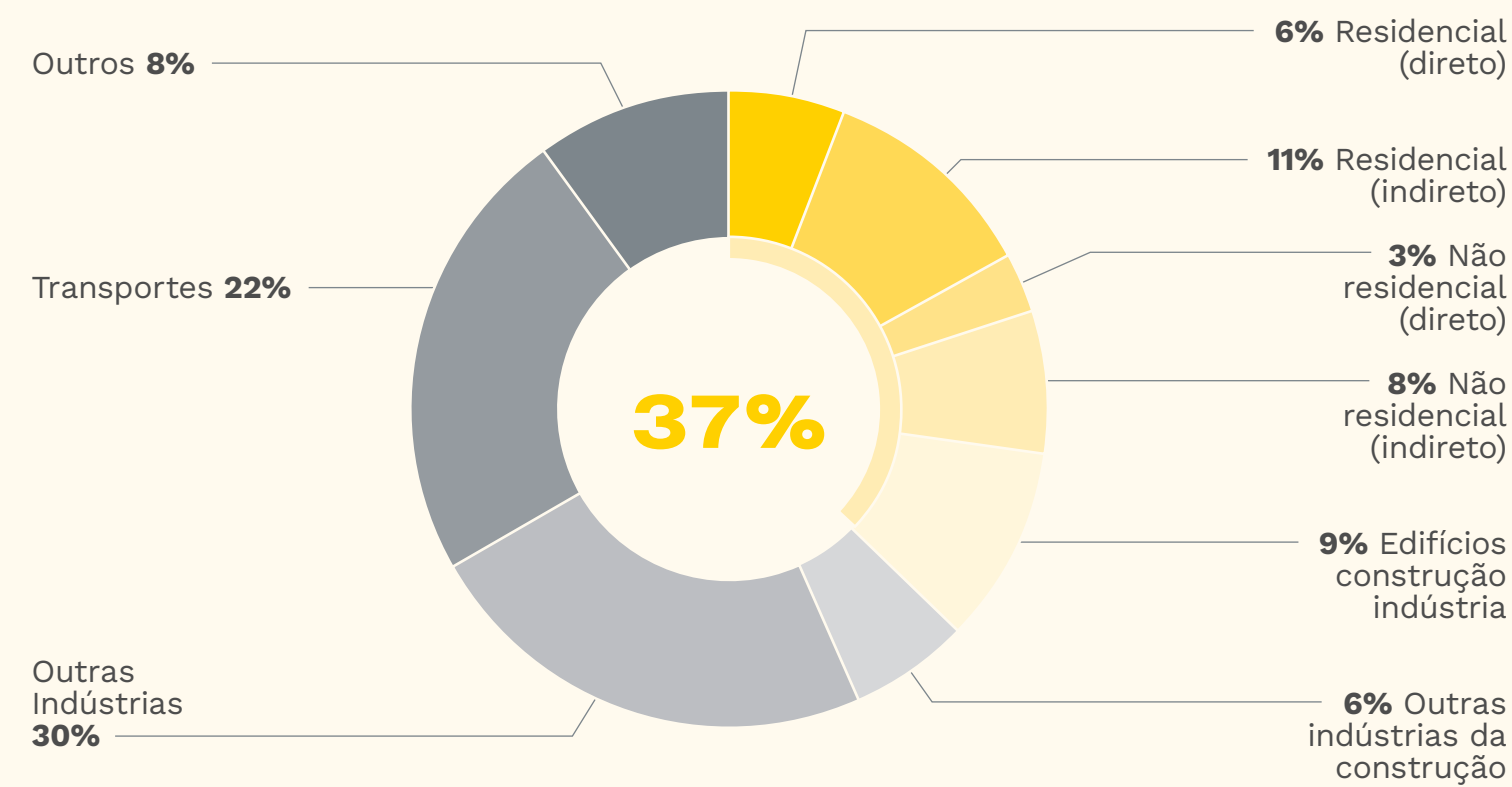


A participação de edifícios e construções na energia final global e CO₂ relacionado à energia, emissões, 2021.

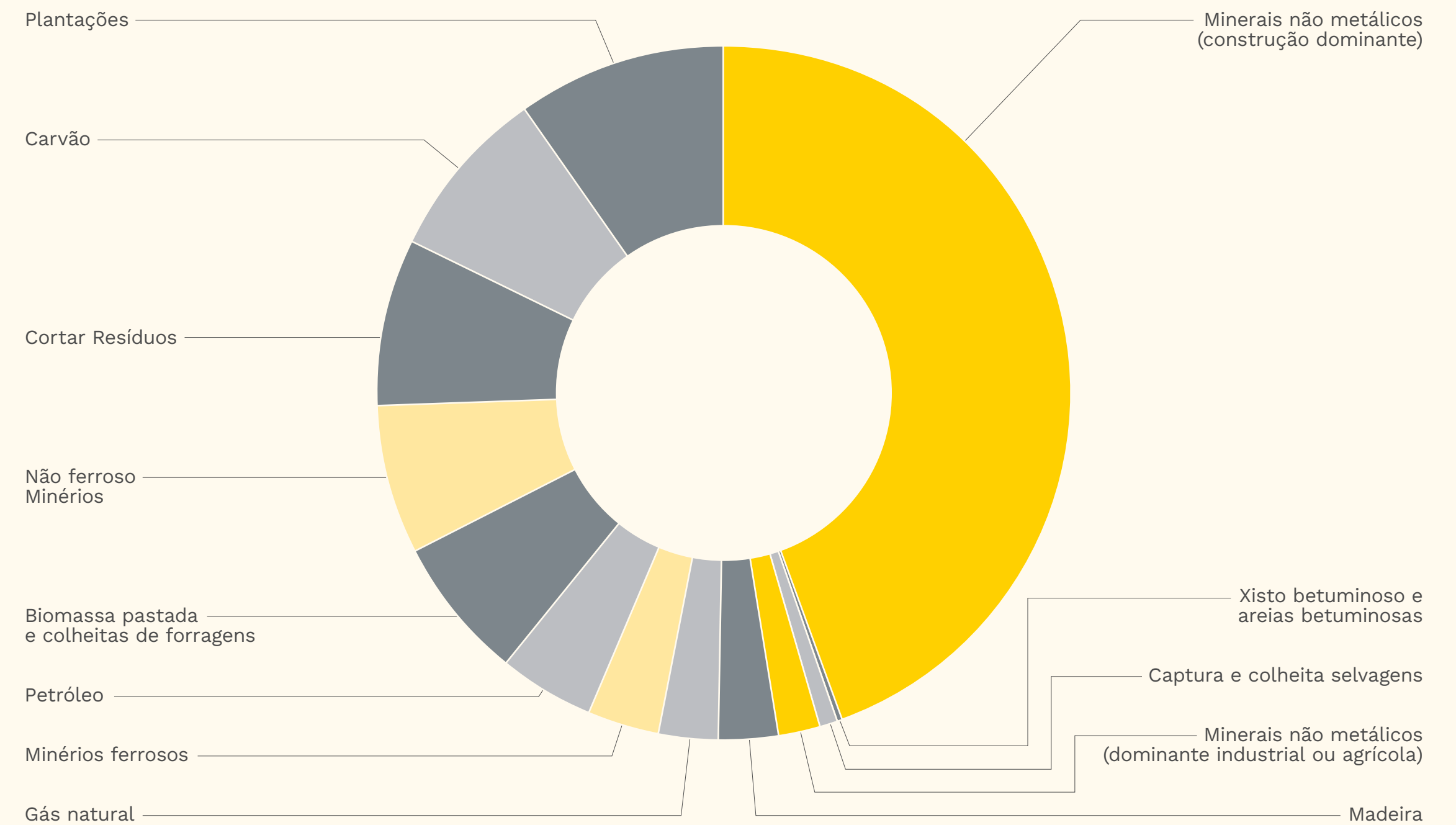
ENERGIA



EMISSÕES



EXTRAÇÃO TOTAL NO MUNDO POR CATEGORIA 2019



- **Minerais não metálicos**
 - **Biomassa**
 - **Combustíveis fósseis**
 - **Minérios de metal**
 - **Outros**
- 0%**
- Materiais de terra escavados (incluindo solo)
 - Produtos mistos/complexos
 - Produtos de animais não selvagens
 - Produtos principalmente de biomassa
 - Outros produtos principalmente de combustíveis fósseis, por ex. plásticos
 - Combustíveis fósseis refinados principalmente para combustível, por ex. GLP gasolina diesel
 - Produtos principalmente de metais
 - Produtos principalmente de minerais não metálicos
 - Resíduos para tratamento e disposição final

Fontes: (IEA 2020d; IEA 2020b).
 Todos os direitos reservados.
 Adaptado de "IEA World Energy
 Statistics and Balances" e
 "Energy Technology Perspectives"

O setor da construção civil é um dos setores com maior impacto ambiental.

1. SOLUÇÕES CONSCIENTES E INOVADORAS

Com uma visão estratégica de firme compromisso de que a construção da visão dos nossos clientes não pode estar dissociada da existência e incorporação de práticas comerciais sustentáveis e da criação de valor a longo prazo, estamos a preparar a organização e as nossas pessoas para as alterações que estão em curso e que suscitam mudanças significativas nos modelos de negócio até agora implementados e considerados como modelos a seguir.

Na Casais, **a transformação do setor é tida como uma oportunidade de tornar as cidades e comunidades inclusivas, seguras, resilientes e sustentáveis.** As nossas soluções focam-se no desenvolvimento de **Edifícios e Tecnologias Verdes**, de menor impacto ambiental e de menor intensidade carbónica, que contribuem para a melhoria de qualidade de vida da humanidade e dos interesses da sociedade.

A **industrialização e a digitalização são as nossas ferramentas para aumentar a eficiência**, e acreditamos que serão essenciais para a transição da construção, onde cada vez mais veremos produtos

e sistemas pensados e produzidos de uma forma integrada e inovadora, permitindo desta forma transformar a construção num processo de montagem de componentes que podem ser configurados de diferentes formas para atingir o resultado final contratado.

Assim, estudos recentes demonstram que o uso de materiais de construção de madeira de origem sustentável pode reduzir os gases com efeito de estufa (GEE). Entendemos, por isso, que temos a obrigação de evitar, reduzir e reparar danos ambientais decorrentes do exercício da nossa atividade. Neste contexto, a construção modular com base em madeira e tecnologia híbrida de betão e madeira tem sido parte fundamental da estratégia da Casais, sobretudo focada na transição para a construção *offsite*.

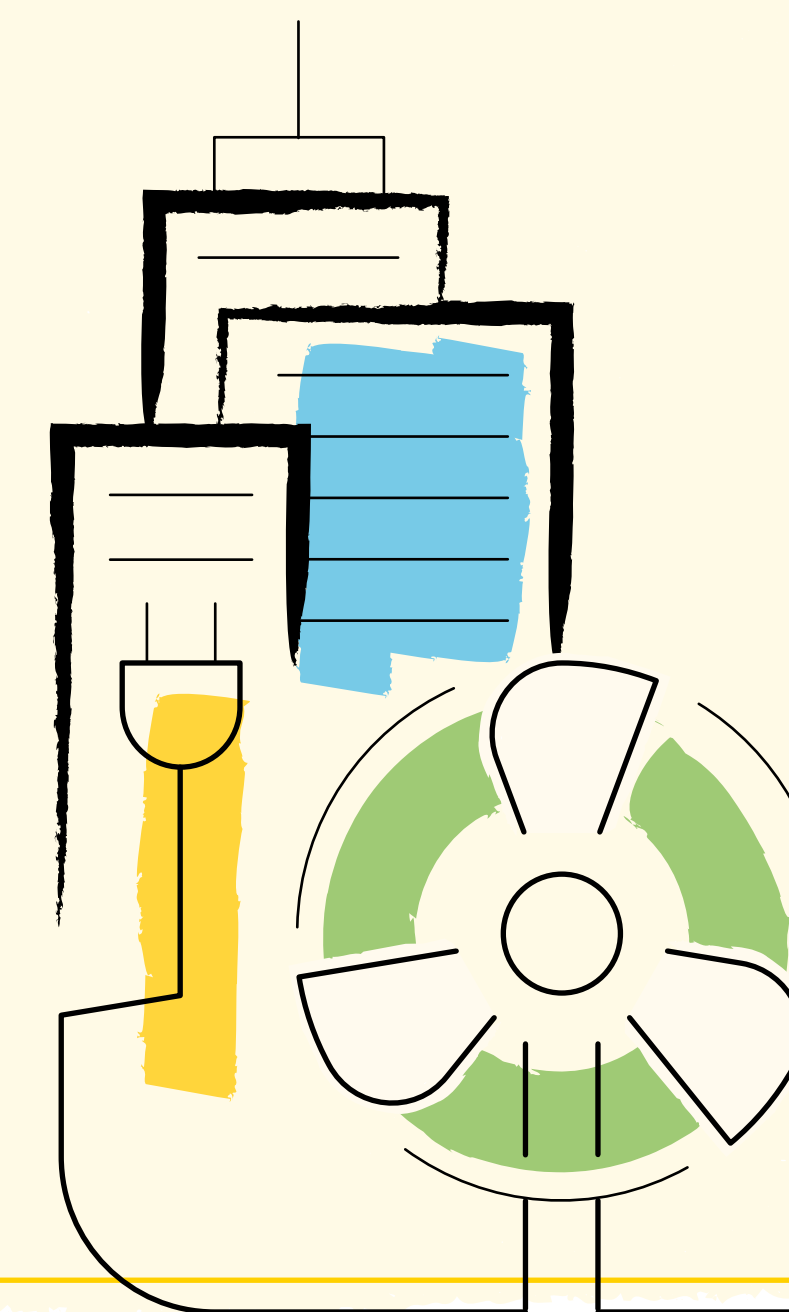
A abordagem de construção *offsite* pressupõe a produção dos componentes em fábrica, sendo a montagem realizada posteriormente *in situ*. De forma geral, as mais valias compreendem o maior controlo dos recursos e materiais, menor desperdício, produção mais rápida e menor mobilização de recursos. Os custos associados ao processo de industrialização podem variar

cerca de 10% face aos custos de uma construção convencional, sendo que essa variabilidade está ligada à tipificação e repetição das infraestruturas. O *offsite* vem ainda atender à necessidade de precaver a adaptabilidade dos edifícios, numa perspetiva de “*design for change*”.

Durante o ano de 2020 estabelecemos uma colaboração com a CREE que posiciona o Grupo enquanto parceiro autorizado em Portugal e pioneiro na mudança de paradigma do setor. A tecnologia inovadora desenvolvida sob esta marca traz-nos um sistema de construção modular que consiste em soluções híbridas, de betão e madeira, pré-fabricadas para formar componentes individuais como painéis de teto, fachada, pilares e estrutura com um impacto ambiental muito inferior à construção tradicional com a utilização de 1/3 de betão face ao habitual e 30% mais leves que o betão armado.

No final da vida do edifício é possível realizar o desmantelamento e utilizar as modelagens noutros edifícios, independentemente das suas dimensões, geometria ou finalidade, garantido a circularidade da grande maioria dos materiais utilizados, assim como a

redução das emissões de CO₂, tanto pelo tipo de materiais utilizados e pela energia gasta no desmantelamento do edifício, como pelo facto de permitir que sejam construídos novos edifícios praticamente sem recurso à extração de novos materiais.





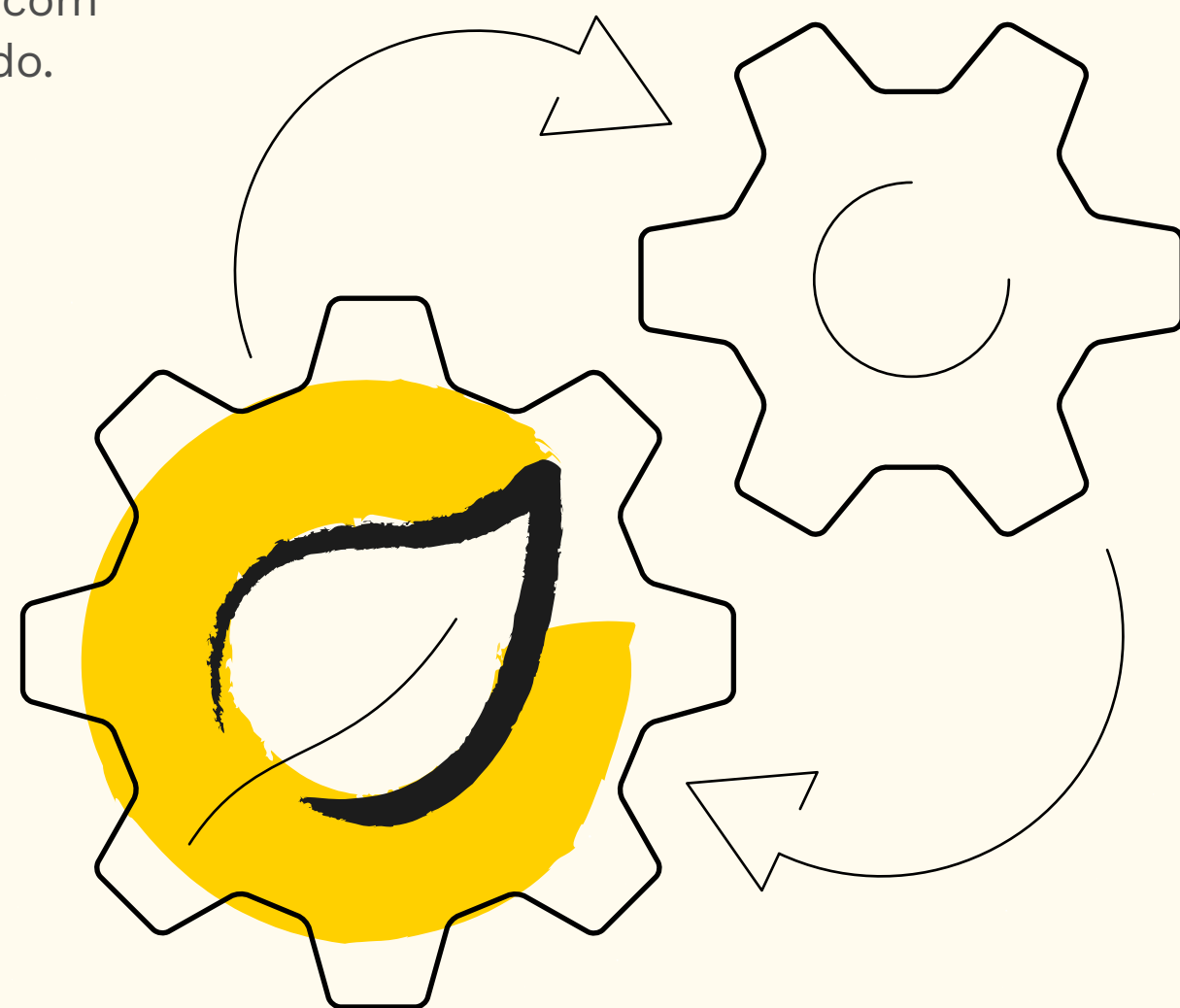
Estabelecemos uma colaboração com a CREE que posiciona o Grupo enquanto parceiro autorizado em Portugal e pioneiro na mudança de paradigma do setor.

2. MITIGAÇÃO DAS ALTERAÇÕES CLIMÁTICAS

Em todos os países em que marcamos presença temos vindo a adotar medidas para combater as alterações climáticas e os seus impactos ao mesmo tempo que reforçamos a resiliência e a capacidade de adaptação a riscos relacionados com o clima e a catástrofes naturais em cada um dos países onde operamos.

Trabalhamos em conjunto com arquitetos, projetistas, pré-construção, segurança e departamento de qualidade e ambiente e planeamos todas as etapas com o máximo cuidado.

Quantificamos e monitorizamos as emissões diretas e indiretas de GEE atribuíveis a empresas do Grupo que geram mais de 2/3 do volume de negócios. Assumimos o compromisso de alargar esta análise às restantes empresas do Grupo até 2030. Este exercício permitir-nos-á avaliar a nossa pegada de carbono e contribuir enquanto agente mobilizador do setor para a agenda da descarbonização.



Com o objetivo de sensibilizar a organização, promovemos iniciativas internas, como a *Casais Green Walks* que consistiu numa competição entre os vários departamentos, em que os colaboradores da Casais foram desafiados a trocar as deslocações de carro por atividades e deslocações ao ar livre (a pé ou de bicicleta) ou a criação de uma plataforma para troca de boleias entre os colaboradores do Grupo.

Adicionalmente, apostamos em novos negócios, como o do armazenamento de energia com a *Ampere Energy Portugal* ou a constituição da *BluInt*, que representam importantes passos para o Grupo reiterar a ambição e afirmação nesta dimensão. Consideramos que a eficiência energética se apresenta como uma oportunidade, uma vez que permite poupanças futuras e contribui para o aumento da competitividade das comunidades.

Acoplamos todas estas dimensões na marca própria EPA (Edifícios de Alto Perfil Ambiental), que incorpora a perspetiva do edifício “carbono zero” e a lógica dos “*Nearly Zero Energy Buildings*” (NZEB). Estamos a tomar um papel de liderança na apresentação ao mercado de soluções e produtos que respondem a estes princípios.

Uma casa que se torna no nosso espaço seguro e de conforto, isolada, e ao mesmo tempo mais conectada do que nunca, que nos confere saúde e anos de vida, porque está atenta ao nosso conforto, vem reforçar os nossos conceitos que incorporam anos de experiência e conhecimento. Os espaços *Homing*, que incorporam todos estes conceitos são a nossa resposta para um mercado cada vez mais exigente e onde a prioridade o bem-estar, a saúde e o conforto.



Dimensão de Governo

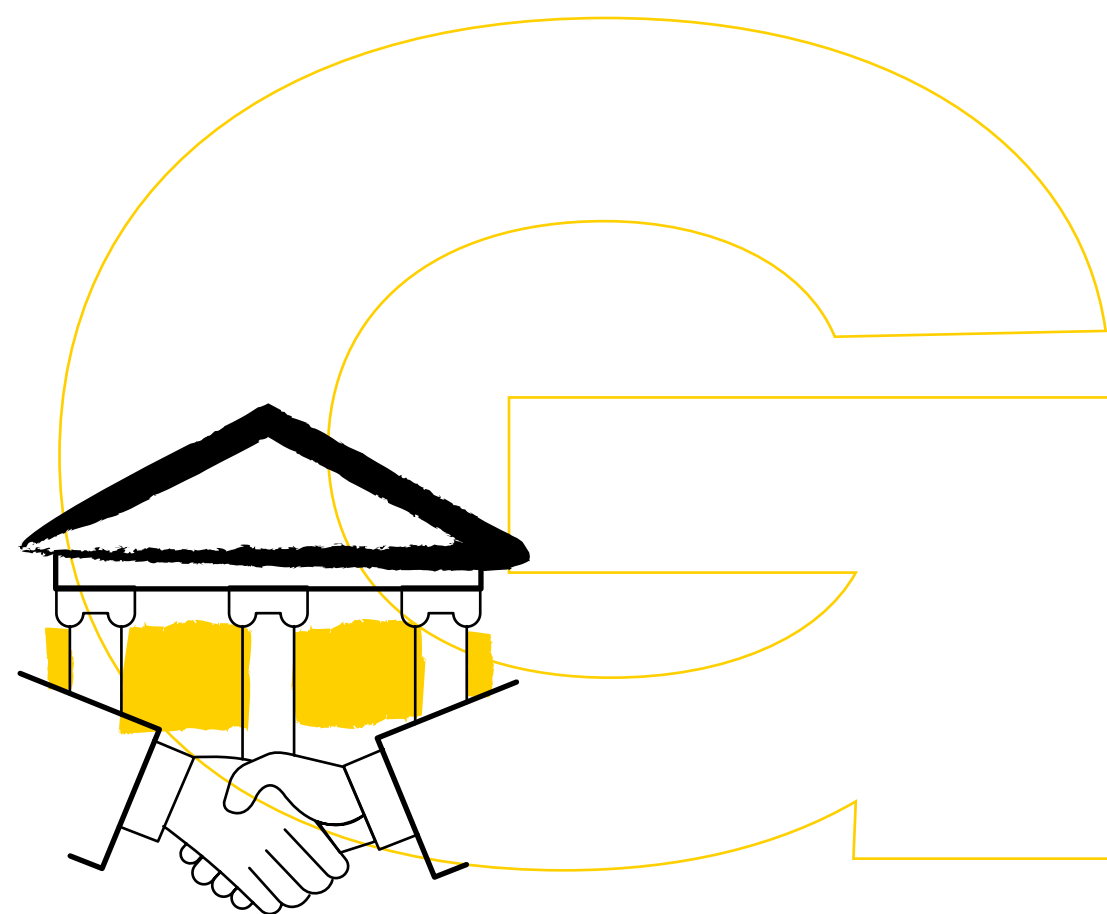
O Grupo Casais, criado em 1958, mantém até hoje o seu cariz familiar. O nosso *know-how* conta com mais de 60 anos de atuação, com base em princípios estratégicos, éticos e profissionais que têm ditado o sucesso da organização ao longo do tempo, e que refletem uma história de resiliência.

A identidade da organização é composta por colaboradores que sincronizam esforços e que os alinham com esforços de outras organizações e instituições, num objetivo de responder aos seus administradores, que respondem aos acionistas, que por sua vez respondem à sociedade. A nossa última finalidade é responder à Sociedade, sem a qual cessaríamos de existir.

Operamos em diversos mercados e contactamos com diversas culturas, estamos sujeitos a diferentes riscos e condições que exigem uma cultura de princípios fortes e análise capaz. A ética e a integridade são princípios transversais que integramos em todos os nossos negócios e atividades societárias. Guiamos a nossa atividade, em todas as geografias, salvaguardando e promovendo o respeito inabalável pelos direitos humanos, elementos basilares da sociedade mais justa que procuramos e seguindo os nossos princípios éticos básicos.

A Comissão de Ética do Grupo Casais é um órgão independente, que tem como objetivo guiar o comportamento pessoal e profissional de todas as pessoas do Grupo, assim como a relação com as demais entidades e parceiros com quem a organização interage de modo a garantir o alinhamento entre a tomada de decisão e os nossos princípios, valores e demais normas aplicáveis, sejam elas de fonte legal ou de qualquer outra natureza. Assim, foi desenvolvido o Código de Ética Empresarial e de Conduta, transversal à organização e que é divulgado aos nossos colaboradores, fornecedores e parceiros de negócio.

Com a finalidade de envolver e capacitar os colaboradores nestas matérias, desenvolvemos uma formação específica e obrigatória em ética. Esta formação capacita os colaboradores sobre a visão, missão e valores da nossa organização, estabelece e incentiva a conduta e os comportamentos éticos esperados pelo colaborador enquanto elemento do Grupo no relacionamento entre pares, com clientes, fornecedores e terceiros, que façam parte da nossa atividade.



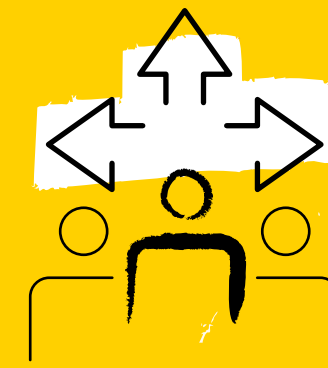


RESPEITAR E PROTEGER

os direitos humanos reconhecidos na Declaração Universal dos Direitos Humanos e nos principais acordos internacionais a este respeito, bem como, as regras locais adicionais que fortaleçam estes princípios.



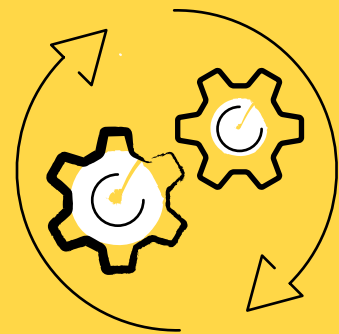
NÃO ADMITIR NEM APOIAR A UTILIZAÇÃO DE MÃO-DE-OBRA INFANTIL e defender todas as orientações da Organização Internacional do Trabalho relativamente ao trabalho de menores de idade.



PROPORCIONAR IGUAIS OPORTUNIDADES com base no mérito profissional e respeitar as diferenças de etnia, classe social, nacionalidade, religião, deficiência, género, orientação sexual, etária, e associação a sindicato ou afiliação política.



NÃO UTILIZAR PRÁTICAS DE DISCRIMINAÇÃO, respeitar e cumprir a legislação dos países em que o Grupo atua e defender entre todos o respeito pela diversidade cultural, hábitos e costumes locais.



DESENVOLVER E DIVERSIFICAR OS PROCESSOS e os meios de comunicação interna e externa, procurando assegurar o acesso à informação e envolvimento de todos os colaboradores e outras partes interessadas, como por exemplo clientes, prestadores de serviços, fornecedores e outros parceiros externos.



ASSEGURAR A CONFIDENCIALIDADE E PRIVACIDADE de dados com terceiros e concorrência; não permitir o uso indevido dessa informação; preservar a propriedade industrial e intelectual do Grupo, mantendo o acervo no contexto de bases de dados internas e seguras.



GARANTIR E APLICAR OS PADRÕES DE SEGURANÇA E SAÚDE NO TRABALHO de acordo com a legislação em vigor, com as melhores práticas do setor e as regras internas definidas no âmbito do Sistema de Gestão, mesmo quando os países onde a Casais opera não tenham regulamentação para o efeito.



GARANTIR O CUMPRIMENTO DAS NORMAS E REGRAS DE SEGURANÇA como uma obrigação de todos, assumindo o dever de informar os serviços responsáveis da ocorrência de qualquer situação irregular suscetível de poder comprometer a segurança das pessoas, instalações ou equipamentos da sua empresa.



Baseamos as relações com as nossas partes interessadas em princípios de ética, conformidade e governo bem estabelecidos, dentro de um quadro de transparência, profissionalismo, rigor e com o pleno respeito pelas regras da concorrência e pelas práticas legais, que contribuem para uma maior confiança nas pessoas, empresas envolvidas no setor da construção e na sociedade. Estamos conscientes de que estes princípios e valores estão na base da nossa ação, queremos replicá-los em todas as relações que estabelecemos, através da gestão da cadeia de valor ao nível dos nossos fornecedores, clientes, parceiros e outras partes interessadas, contribuindo para uma melhor gestão de risco e de partilha de criação de valor.

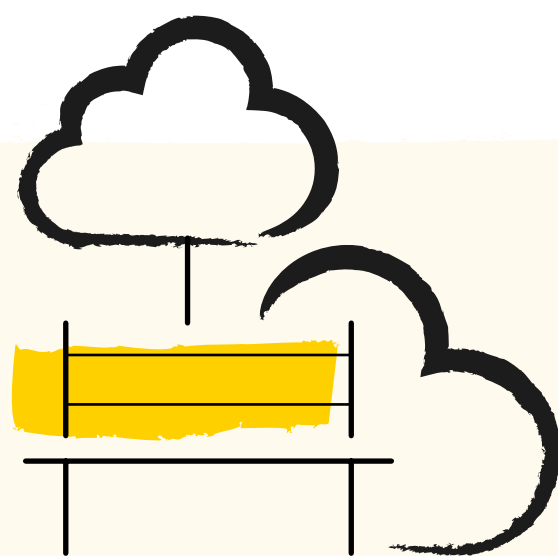
As cadeias de abastecimento extensas e complexas, as operações globais e a diversidade de agentes on-site são alguns dos aspetos, inerentes ao setor da construção, que têm levado à crescente exigência e preocupação com a transparência dos negócios e dos procedimentos de ética e integridade no setor. Desta forma, procuramos trabalhar em conjunto com fornecedores alinhados e envolvidos com a ambição ESG da Casais respeitando e adotando o nosso Código de Conduta de Fornecedores e o Plano de Compras Sustentáveis, comprometendo-se com um processo de *procurement* mais sustentável por meio de três pilares fundamentais: Compromisso Ambiental, Consciência Social e Responsabilidade Económica.

Com vista à nossa política de **tolerância zero à corrupção em todas as geografias** criámos ainda um canal de denúncias, através do qual os nossos colaboradores e parceiros de negócio podem e devem comunicar incidentes e preocupações de natureza ética e de conformidade.



COMPROMISSO AMBIENTAL

- Uma gestão ativa na promoção da biodiversidade pela Norma ISO 14001
- Compromissos estabelecidos para a redução das emissões poluentes
- Compromissos estabelecidos para a redução de resíduos



CONSCIÊNCIA SOCIAL

- Não Discriminação
- Não utilização de trabalho Infantil
- Não utilização de trabalho forçado, involuntário e tráfico humano
- Cumprimento das leis de imigração e documentação adequada
- Cumprimento legal dos salários e benefícios
- Cumprimento com a jornada de trabalho
- Garantir a liberdade de associação
- Promover um bom ambiente de trabalho
- Assegurar a segurança das instalações



RESPONSABILIDADE ECONÔMICA

- Praticar uma concorrência justa
- Estabelecer uma política de tratamento justo
- Abster-se de efetuar pagamentos impróprios
- Estabelecer uma política para presentes e convites
- Reporte e mediação de conflitos de interesse
- Rigor e clareza no marketing e venda
- Cumprimento com a legalidade



NOTAS FINAIS

Conhecedores dos desafios e tendências do setor da construção e do imobiliário, na Casais temos assumido uma postura proativa na promoção da inovação de forma transversal a todo o negócio. A estratégia apresentada neste documento corresponde ao esforço com o qual o Grupo se compromete, para promover uma construção mais sustentável em todos os sentidos e comprometida com os Objetivos de Desenvolvimento Sustentável das Nações Unidas.

Esta é uma estratégia transversal a todo o Grupo, com a definição de eixos estratégicos para os quais foram definidos um conjunto de ambições e compromissos a serem executados com o intuito de acelerar o processo de criação de valor. As ambições e os compromissos são aplicáveis a todos os departamentos, empresas do Grupo e níveis hierárquicos, incluindo e convocando para a ação outras partes interessadas, como fornecedores ou clientes, na medida da sua diversidade, com diferentes escalas de atuação, orientados para diferentes ambições específicas.

A inovação, partilha de conhecimento e pensamento crítico são premissas essenciais para lidar com os atuais desafios e tornar alcançáveis os compromissos assumidos. Não há dúvida de que as ambições definidas são exigentes e que serão necessários investimentos financeiros, tempo e empenho para ultrapassar os obstáculos, mas é dever de todos não deixar ninguém para trás, uma vez que temos a certeza de que este é o caminho certo que todos temos de seguir. É objetivo do Grupo Casais ser líder ao nível da sustentabilidade e inovação no setor da Construção.



Reconhecemos a importância da sustentabilidade nos nossos processos, relacionamentos e atitudes. Somos conscientes da necessidade de se afirmar um compromisso com as pessoas, com as comunidades e com o meio ambiente, garantindo a sobrevivência e qualidade de vida das gerações atuais e futuras.

Atenta aos desafios e tendências do setor da construção e do imobiliário, a Casais tem assumido uma postura proativa na promoção da inovação de forma transversal a todo o negócio.

A estratégia de sustentabilidade do Grupo Casais é resultado de análises e experiências passadas, associadas ao comprometimento com o presente e com um futuro de qualidade. A sua elaboração considera as necessidades básicas de preservação do planeta, alinhando uma visão de futuro à missão e valores da organização.

Os nossos compromissos são fundamentados nos aspetos éticos, ambientais e sociais, pois acreditamos que a incorporação destes fatores nas nossas estratégias e atividades, desempenham um papel significativo na viabilidade e na perpetuação do nosso negócio.



Casaisinvest SGPS, S.A.

Sede
Rua do Anjo, nº 27,
Mire de Tibães, Apartado 2702
4700-565 Braga
Portugal

+351 253 305 400

Delegação Lisboa
Rua do Pólo Norte, nº 14,
Escritório 3.2, Piso 3
1900-266 Lisboa
Portugal

+351 218 959 014/5

casais.pt

casais@casais.pt

The logo for CAS AIS, featuring a white square icon with a right-pointing arrow inside, followed by the text "CAS AIS" in a bold, white, sans-serif font.
